



**Maîtrise d'œuvre privée (MOP)  
pour la mise aux normes, la construction, l'automatisation et la supervision  
de stations-service au profit du Service de l'énergie opérationnelle (SEO)**

**DOSSIER PRO – Note de Présentation**

**Site N°126 - Zone 17**

**GSBdD GVC**

**Adresse :  
Quartier de Reyniès  
38760 VARCES-ALLIERES-ET-RISSET**

**Indice F**

Courbevoie, le 10/10/2025

## Sommaire

0. Indice du Document .....	3
1. Type de station, configuration de l'existant, configuration projetée .....	3
1.1 Type de station.....	3
1.2 Configuration de l'existant .....	4
<b>2. Diagnostics complémentaires nécessaires .....</b>	<b>15</b>
3. Autorisations administratives .....	15
4. Travaux à réaliser .....	15
5. Dispositions pour la continuité de distribution du carburant .....	15
6. Hygiène – Sécurité – Conditions de Travail (HSCT) .....	16
6.1 Dispositions particulières .....	16
6.2 Dispositions générales .....	16

## 0. Indice du Document

<i>Indice</i>	<i>Date</i>	<i>Observations</i>
F	10/10/2025	Version Finale
0	19/09/2025	Création

## 1. Type de station, configuration de l'existant, configuration projetée

### 1.1 Type de station

La station est une station de Type 2, équipée des options :

<i>Option</i>	
A : passerelle accès VBCI	3
B : accès engins chenillés	oui
C : container AdBlue	non
D : satellites	5 (2 bas 3 hauts)



Le stockage et la distribution actuels comprennent 2 produits : F54 ; F63 mais pas de F67.

Le stockage comprend 2 réservoirs enterrés.

Le volume annuel distribué a été estimé à 342 m3..

La station est une installation de stockage et de distribution non classée au titre des ICPE.

Elle sera donc assujettie à la note SEO n°801

## 1.2 Configuration de l'existant

### 1.2.1 Zone de stockage

Le stockage et la distribution actuels comprennent 2 produits : F54 ; F63 mais pas de F67.

Le stockage comprend 2 réservoirs enterrés :

1	60 m3	F-54
2.1	60 m3	F-63
2.2	50 m3	F-54







### 1.2.2 Zone dépotage et soutirage

Le lieu de dépotage et soutirage peut rester inchangé.

Les raccords sont à modifier.



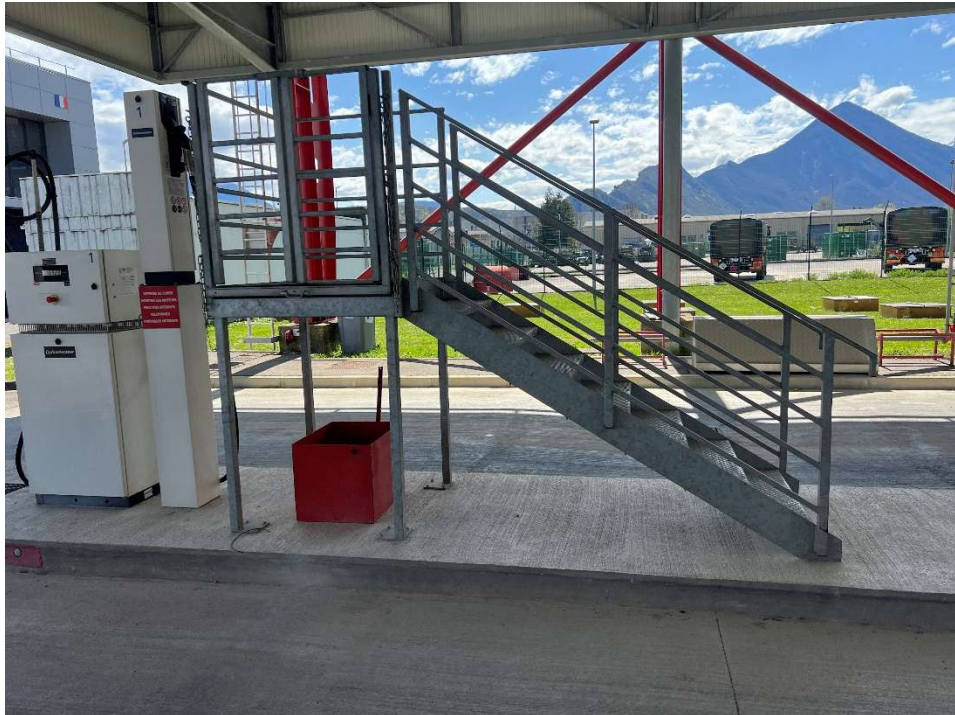


### 1.2.3 Zone de distribution

La station comprend 4 îlots dont 3 équipés.



La distribution est assurée par 4 distributeurs simple face et 4 satellites.







La couverture des îlots est réalisée par 1 toiture sur charpente métallique qui couvre la station et un bâtiment.



Une canalisation de gaz existante est maintenue en place. Il ne faudra donc implanter aucun système à proximité.

#### 1.2.4 Bâtiments existants

Le local technique est présent.



Il ne comprend pas de douche.



Le TGBT est à l'intérieur du même bâtiment.



L'ensemble construit comprend également 2 locaux de stockage qui appartiennent au régiment.

### 1.2.5 Voirie

La voirie est en état satisfaisant et ne nécessite pas de travaux.



### 1.2.6 Sécurité électrique

L'installation électrique nécessite une mise à niveau, en particulier :

- . le TGBT
- . le réseau de terre
- . les arrêts d'urgence
- . les alarmes.

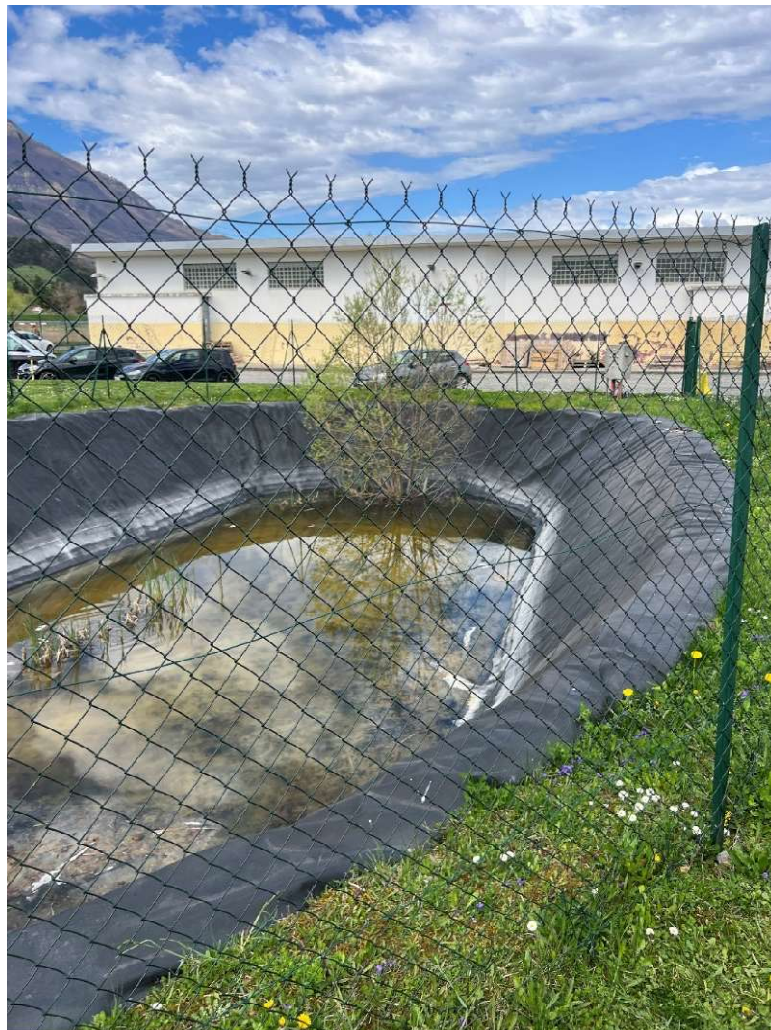
### 1.2.7 Sécurité environnementale

Le traitement par séparateur d'hydrocarbures des eaux susceptibles d'être polluées est assuré par 2 séparateurs :

- . 1<sup>er</sup> séparateur situé près de la zone de distribution, en bon état mais il faut prévoir un regard de prélèvement à la sortie.
- . 2<sup>ème</sup> séparateur situé à côté de l'air de dépotage qui ne déclenche aucune alarme en raison d'un problème de sonde.

Un bassin de rétention d'eau est présent sur le site. Sa fonction et sa gestion de sont pas connues du Régiment.

Le SEO vérifie auprès de la Mairie quelle connaissance ils ont de ce bassin.



#### 1.2.8 Système de communication

La borne de gestion est à remplacer dans le cadre du déploiement du Système d'Information Stations.

Les reports d'alarmes techniques sont à mettre en place.



### 1.3 Configuration projetée

Après réalisation des travaux projetés,  
la station sera de Type 2, équipée des options :

<i>Option</i>	
A : passerelle accès VBCI	3
B : accès engins chenillés	oui
C : container AdBlue	oui
D : satellites	5 (3 hauts 2 bas)

La station sera toujours non classée ICPE.  
Elle sera donc assujettie à la note SEO n°801

#### 1.3.1 Zone de stockage

Le stockage et la distribution seront tri-produits.

Le lieu de stockage reste inchangé.

Les réservoirs ne sont pas changés mais les regards sont à traités (présence de béton et corrosion).

Les cuves seront vidées et nettoyées.

Pour la cuve de F-63, un camion sera mis en place pour le soutirage du produit le jour du nettoyage et du contrôle de la cuve. Un test du produit est à prévu avant le dépotage.

La durée de l'intervention est fixée à 1 journée.

Les réservoirs existants sont donc conservés mais réaffectées avec des changements de produits.

. Cuve 1 bascule en F-67

. Cuve 2 reste en F-54

. Cuve 3 reste en F-63

. Cuve 4 bascule en F-54

Les capacités seront donc les suivantes :

1	15 m3	F-67
2	30 m3	F-54
3	50 m3	F-63
4	25 m3	F-54

Le système de téléjaugeage électronique sera mis en place.

#### 1.3.2 Zone dépotage et soutirage

Le lieu de dépotage et soutirage reste inchangé.

Les raccords seront modifiés.

### 1.3.3 Zone de distribution

La zone de distribution sera modifiée de la façon suivante :

Suppression des distributeurs F-54 au milieu de l'îlot avec leurs satellites

Pose de nouveaux distributeurs double face, bi produits et bi-débit VL/PL (F-54 et F-67) avec leurs satellites

Mise en place de 2 distributeurs double face X2 (F-67)

Mise en place d'un conteneur Adblue (ZS-1765) 3m3 sur l'îlot du milieu qui est suffisamment large.

Le régiment prend en charge le déplacement de la cuve GNR.

Changement de produits des deux distributeurs à l'entrée de la station (F-54 en F-67) :

- La cuve 1 est directement liée avec les deux distributeurs.
- Une nouvelle canalisation doit être posée pour séparer les deux distributeurs. Elle cheminera en dehors de la piste.

Les cunettes des regards sur les pistes de distributions sont à revoir.

L'organe de sécurité au pied des satellites sera mis aux normes : il est prévu des dispositifs de sécurité sous les satellites.

Les tuyauteries existantes seront maintenues en place, après épreuve de l'ensemble des tuyauteries.

La piste ne sera pas modifiée.

La signalétique au sol sera mise à jour.

Le bandeau de toiture sera doté d'une signalétique par plaque.

### 1.3.4 Bâtiment

Deux scénarii sont envisagés :

Scénario 1 : ajout d'une douche uniquement

Scénario 2 : création d'un local plus important avec l'espace de stockage IPDE situé à l'arrière pour accueillir 3 personnes (douche, sanitaire et point d'eau compris)

### 1.3.5 Voirie

La voirie est en état satisfaisant et ne nécessite pas de travaux.

#### 1.3.6 Sécurité électrique

Le TGBT et la distribution électrique seront modifiés pour desservir les installations et équipements modifiés.

La puissance électrique globale de la station sera vérifiée.

Le TGBT sera équipé d'une prise pour groupe électrogène mobile.

Le réseau de terre et la barrette de coupure seront rénovés.

Les arrêts d'urgence seront rénovés.

Les dispositifs automatiques d'extinction incendie seront nouveaux.

Les reports d'alarmes seront nouveaux : report des alarmes au PC de sécurité filaire.

A priori pas de transmission 4G.

#### 1.3.7 Sécurité environnementale

Le séparateur d'hydrocarbures sera remplacé.

Un bassin de rétention est situé sur la station juste après le séparateur et permet de stocker les eaux d'extinction en cas d'incendie. Une vanne motorisée est installée sur le dispositif pour bloquer toute sortie d'eau polluée vers les canalisations d'eau pluviale du régiment.

Selon les informations obtenues par le SEO auprès de la Mairie, ce bassin sera :

- . soit maintenu et la vanne motorisée remplacée
- . soit supprimé.

#### 1.3.8 Système de communication

La borne de gestion sera remplacée dans le cadre du déploiement du Système d'Information Stations.

Les reports d'alarmes techniques seront mis en place.



## 2. Diagnostics complémentaires nécessaires

Les rapports de diagnostics et études complémentaires seront communiqués au soumissionnaire retenu avant la notification de son marché.

## 3. Autorisations administratives

Les travaux projetés ne nécessitent ni Permis de Démolir, ni Permis de Construire.

## 4. Travaux à réaliser

Les travaux à réaliser sont décrits dans la Notice PRO et les CCTP.

## 5. Dispositions pour la continuité de distribution du carburant

La station ne devra pas être fermée pendant les travaux.

Un phasage est donc à mettre en place.

Le SEO précisera les durée acceptables d'indisponibilité par produit.

Le passage de F-54 en F-67 est demandé sur une durée d'une journée.

Nota : La station sera fermée au dehors des heures d'ouvertures du régiment. La station est située dans la zone scorpions.

## 6. Hygiène – Sécurité – Conditions de Travail (HSCT)

### 6.1 Dispositions particulières

Les risques associés aux travaux prévus sur ce site, qui nécessitent des dispositions de prévention particulières, sont les suivants.

- . Risque explosif, travaux en milieu confiné
  - Nettoyage et épreuve des cuves
  - Epreuve des tuyauteries
  - Remplacements de satellites, voire de distributeurs
- . Risque de chute de hauteur, travaux en hauteur
  - Pose de signalétique sur l'auvent.

### 6.2 Dispositions générales

#### **Autorisation de travail :**

Je suis autorisé\* à exécuter le travail.  
Je respecte toutes les exigences des autorisations/permis applicables.  
J'ai évalué et conclu que le travail peut commencer en toute sécurité.  
J'ai le droit d'arrêter de travailler le cas échéant.  
\*Autorisé est défini comme ayant l'approbation, les compétences, les connaissances et les outils nécessaires pour réaliser le travail.



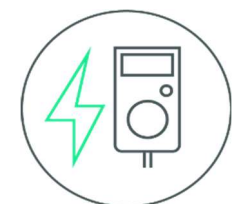
#### **Consignation d'énergie :**

J'identifie toutes les sources d'énergie dangereuses.  
Je confirme que toutes les sources d'énergie dangereuses sont isolées, verrouillées et étiquetées.  
Je libère toute énergie résiduelle / stockée  
et je teste pour m'assurer que l'isolation est efficace.  
J'arrête le travail si ce n'est pas le cas.



#### **Travaux électriques :**

J'identifie et j'isole (avec des dispositifs de cadenassage/étiquetage approuvés) toutes les sources d'énergie électrique.  
J'utilise les EPI requis qui doivent être inspectés.  
J'utilise un équipement de vérification validé pour vérifier l'absence de tension avant de procéder au travail.  
Je demande une approbation formelle et n'envisage de travailler sous-tension que dans des circonstances exceptionnelles.



## Conduite :

Je conduis avec prudence totale et sans l'influence des drogues et de l'alcool.  
 Mon véhicule est en bon état, entretenu et sécurisé pour être utilisé.  
 Je porte ma ceinture de sécurité et je conduis sans distraction.  
 Je respecte les limites de vitesse et je conduis conformément aux conditions routières.  
 Je porte mon casque et mes équipements de protection lorsque je conduis une moto.



## Travaux en hauteur :

Je protège toujours contre les chutes de hauteur  
 J'utilise le matériel requis qui a été inspecté  
 Je sécurise la zone, j'utilise des moyens de prévention des chutes appropriés et je planifie le sauvetage.  
 Je maintiens trois points de contact et je ne dépasse jamais les limites de l'équipement et je ne m'appuie jamais sur une échelle.



## Espaces confinés :

J'identifie un espace confiné et n'entrerai pas sans autorisation/permis  
 Je m'assure qu'un plan d'entrée et de sauvetage est en place  
 Je ne travaillerai jamais seul dans un espace confiné.  
 J'ai le droit d'arrêter de travailler le cas échéant.



## Travaux par points chauds :

J'identifie et je contrôle les sources d'inflammation  
 et je ne commencerai pas à travailler sans autorisation/permis.  
 Je m'assure que les matériaux inflammables sont contrôlés partout  
 et que les équipements de lutte contre les incendies sont disponibles  
 Je maintiens une « surveillance incendie »  
 pour empêcher un incendie au niveau de la zone  
 J'ai le droit d'arrêter de travailler le cas échéant.

